

RM-026

SOFTWARE DE CONTROL PARA EL EQUIPO PROMAX-26

CONTROL SOFTWARE FOR PROMAX-26 INSTRUMENT

LOGICIEL DE CONTRÔLE POUR L'APPAREIL PROMAX-26

SUMARIO
CONTENTS
SOMMAIRE

☞ **Manual español**.....

Español

☞ **English manual**.....

English

☞ **Manuel français**

Français

INDICE

1	GENERAL	1
1.1	Descripción	1
1.2	Requerimientos hardware y software	1
1.3	Instalación.....	2
1.3.1	Instalación del software.....	2
1.3.2	Instalación del cable de conexión entre el equipo PROMAX y el PC	2
2	INSTRUCCIONES DE USO.....	5
2.1	Consideraciones generales	5
2.2	Editor de planes de canales	6
2.3	Menú de actualización (<i>Upgrade</i>).....	9



SOFTWARE DE CONTROL PARA EL EQUIPO PROMAX-26

RM-026

1 GENERAL

1.1 Descripción

Mediante el software **RM-026** su ordenador se convierte en la herramienta de comunicación con el equipo **PROMAX**, permitiendo realizar las siguientes operaciones de una forma sencilla y rápida:

- Transmitir / Recibir / Modificar / Archivar **Grupos de Planes de Canales**.
- **Actualizar** el *firmware* principal del equipo **PROMAX**.

1.2 Requerimientos hardware y software

Para poder utilizar el programa de forma correcta, se necesita cumplir con los siguientes requisitos:

- **Requisitos hardware**

Configuración mínima:

- * Ordenador IBM compatible 486 o superior.
- * 10 Mbytes de espacio disponible en el disco duro (variable en función de los ficheros de datos disponibles).
- * Dispositivo señalador o ratón (no es imprescindible, pero si muy recomendable).
- * Puerto serie disponible COM1, COM2, COM3 ó COM4.

- **Requisitos software**

Para poder ejecutar el software adquirido resulta imprescindible tener instalado el sistema operativo Windows® 95/ 98/ ME/ 2000/ XP.

1.3 Instalación

1.3.1 Instalación del software

Los ficheros de instalación del software **RM-026** se proporcionan en un CD-ROM. Para instalar el **RM-026** ejecute el programa **setup.exe** ubicado en el CD-ROM.

El programa de instalación creará un nuevo directorio, en caso de que sea necesario, y copiará los ficheros del **RM-026** en él. Se creará por defecto un nuevo directorio llamado: C:\RM-026, aunque se puede otorgar cualquier otro nombre. También creará un Grupo de Programas de Windows llamado **RM-026**, en el cual se ubica el icono correspondiente al programa **RM-026**. Para ejecutar el programa de control remoto del equipo **PROMAX** haga doble clic con el botón izquierdo del ratón sobre el icono.

NOTA MUY IMPORTANTE

Si una versión previa del **RM-026** ha sido instalada, será necesario desinstalarla completamente antes de instalar la versión actual.

1.3.2 Instalación del cable de conexión entre el equipo PROMAX y el PC

La conexión entre el equipo **PROMAX** y el PC se realiza mediante el cable de transmisión de datos modelo **PROMAX CC-209**, el cual se suministra con el paquete software.

En primer lugar apague el PC y el equipo **PROMAX**. Conecte entonces el conector 'D' de 9 pines a cualquier puerto libre COM1, COM2, COM3, ó COM4 de su PC. Finalmente conecte el cable **CC-209** al conector RS-232 del equipo **PROMAX**.

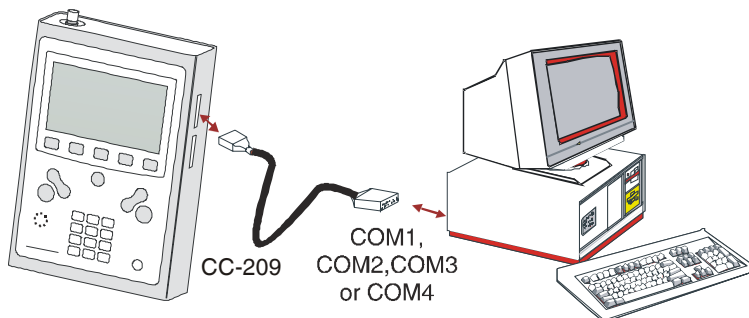


Figura 1.- Conexión entre el equipo **PROMAX** y el PC.

Una vez que el ordenador y el equipo **PROMAX** se han conectado mediante el cable **CC-209**, encienda ambos equipos y ejecute el programa **RM-026** con los siguientes pasos:

- 1.- Verifique que el equipo **PROMAX** está encendido.
- 2.- Compruebe la conexión entre el equipo **PROMAX** y el PC.
- 3.- Seleccione el modelo de equipo **PROMAX**
- 4.- Verifique el puerto de comunicación seleccionado. Para ello seleccione en la barra de menús principal la opción **Config** y haga clic sobre **Communication Port** (puerto de comunicación, COM 2 por defecto).
- 5.- Compruebe la comunicación pulsando, por ejemplo, el botón **Receive** del menú **Config**.

Si aparece un mensaje de error de comunicación (*Communication error*):

Repita los pasos anteriores, cambiando el puerto de comunicación.

NOTA MUY IMPORTANTE

Si su equipo **PROMAX** posee una versión de software anterior es necesario actualizarlo a la nueva versión antes de realizar ninguna otra operación. El software de control anterior puede no ser 100% compatible con el **RM-026**. El proceso de actualización dura 3 minutos aproximadamente. Antes de empezar la actualización es muy importante verificar que la batería del equipo **PROMAX** está totalmente cargada y que el equipo **PROMAX** no se encuentra en el modo de autodesconexión automática (*auto-power off*), de manera que éste no se apague durante el proceso de actualización. Nunca desconecte el equipo **PROMAX** del puerto serie antes de cerrar completamente el programa **RM-026**.

NOTA LEGAL

En ningún caso **PROMAX ELECTRONICA, S.A.** se hace responsable de la pérdida de datos u otros daños o perjuicios que éste programa pueda causar directa o indirectamente. Aunque hemos puesto nuestro empeño en desarrollar un producto útil y fiable, se entiende que la utilización del programa y de los datos e informaciones que con él se generen son responsabilidad exclusiva del usuario.

2 INSTRUCCIONES DE USO

2.1 Consideraciones generales

El software proporcionado en el paquete de programación **RM-026**, trabaja únicamente bajo entorno Windows, por lo tanto se da por supuesta una experiencia en el manejo de aplicaciones bajo Windows. De todas formas, existe cierta terminología que conviene formalizar a fin de presentar este manual de la manera más clara posible.

- Clic: Pulsar una sola vez el botón izquierdo del ratón
- Doble clic: Pulsar dos veces consecutivas, con cierta cadencia, el botón izquierdo del ratón.

Para moverse por las diferentes opciones de los menús del programa, existen cuatro métodos de selección de órdenes:


- 1) Situando el ratón sobre un menú y pulsando el botón izquierdo del ratón.
- 2) Mediante la combinación de teclas ALT+Inicial de la opción escogida. (Por ejemplo: ALT+C selecciona el menú Config).
- 3) Pulsando la combinación de teclas asociadas a la orden a realizar. (Por ejemplo: Exit=ALT+F4).
- 4) Seleccionando el icono correspondiente a la orden a realizar.

Existen dos formas de seleccionar una opción, entre varias, correspondiente a una ventana emergente:


- 1) Situando el ratón sobre la opción correspondiente y haciendo clic.
- 2) La tecla tabulador (TAB) selecciona de forma rotativa las diferentes opciones existentes en la ventana activa del programa. Asimismo la combinación de teclas MAYUS+TAB (mantener pulsada la tecla MAYUS y pulsar la tecla TAB), realiza el movimiento rotativo en sentido contrario.

El **RM-026** posee cuatro menús principales:


General: Permite seleccionar el modelo (**Model**) del equipo **PROMAX** conectado al PC para su control mediante el **RM-026**. También

puede seleccionarse haciendo clic sobre el icono del modelo:  .

La opción de configuración general (**General Settings**) permite definir las rutas de acceso a los archivos de datos de configuración así como el puerto de comunicaciones.

Config: Este menú permite editar los planes de canales, lo cual puede hacerse haciendo clic sobre el icono plan de canales: .

La opción *añadir archivo de canales* (**Add Channel File**) permite incorporar los archivos que contienen nuevos planes de canales en la biblioteca de planes de canales. Estos archivos tienen la extensión (.ch8).

UpGrade: Permite actualizar el *firmware* principal del equipo **PROMAX**. Esta opción también puede seleccionarse mediante el icono de actualización: .

La opción *añadir archivo de actualización* (**Add Upgrade File**) permite incorporar los archivos que contienen nuevas actualizaciones. Estos archivos tienen la extensión (.p26).

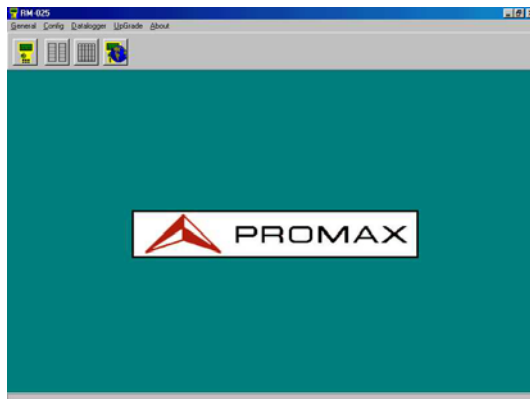



Figura 2.- Ventana principal del RM-026

2.2 Editor de planes de canales

Esta herramienta permite modificar los planes de canales del equipo **PROMAX**. Para acceder a ella directamente desde la ventana principal, hacer clic sobre el icono  plan de canales.

Al seleccionar este menú aparecerá una ventana como la de la figura siguiente:

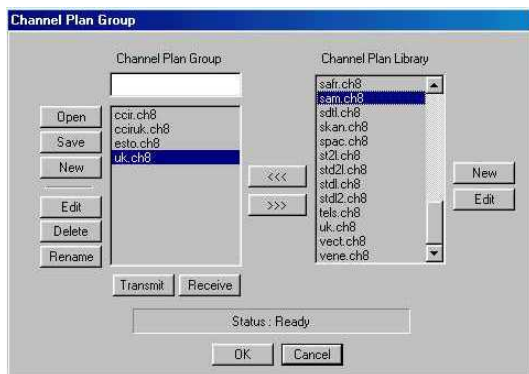


Figura 3.- Ventana del editor de plan de canales.

Esta función se divide en dos columnas. La columna de la derecha, llamada **Channel Plan Library** (Libería de Planes de Canales) muestra los ficheros de planes de canales archivados en nuestro ordenador (los ficheros de tablas de canales poseen la extensión **ch8**). El botón **New** a su derecha permite crear nuevos planes de canales y el botón **Edit** permite modificar cualquier plan ya existente. Cuando se selecciona una de estas opciones una ventana como la de la figura 3 aparece en la pantalla (vacía en el caso de seleccionar la opción **New**). Esta ventana muestra toda la información contenida en el plan de canales en estudio.

La columna izquierda de la ventana **Channel Plan Group** muestra un Grupo de Planes de Canales. Un Grupo de Planes de Canales es un conjunto de planes de canales que se puede almacenar en el equipo **PROMAX**, por ejemplo el Grupo de Planes de Canales estándar de fábrica se compone de los siguientes planes de canales: IRC, HRC, CCIR, EIA, JAP2, FCC, AUNAD, BRAS y ONO. El tamaño máximo del Grupo de Planes de Canales es de 10 planes de canales compuesto de 140 canales cada uno. Los Grupos de Planes de Canales se almacenan bajo la extensión **tx8**.

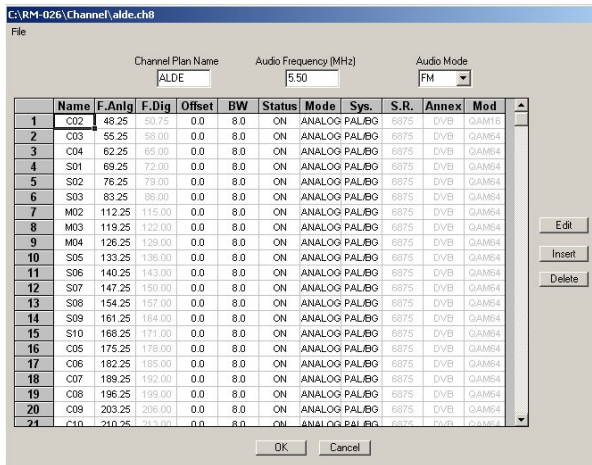
Cinco botones en el lado izquierdo permiten realizar las siguientes operaciones sobre los Grupos de Planes de Canales:

- Open:** Permite abrir un fichero de un Grupo de Planes de Canales (extensión **tx8**).
- Save:** Permite archivar el Grupo de Planes de Canales actual.
- New:** Permite crear un nuevo Grupo de Planes de Canales. Cuando se selecciona esta opción el Plan de Canales previo desaparece.
- Edit:** Permite editar un Plan de Canales del Grupo de Planes de Canales.
- Delete:** Permite eliminar un Plan de Canales del Grupo de Planes de Canales.

Rename: Permite renombrar un fichero de un Grupo de Planes de Canales.

Los botones <<< y >>> permiten transferir planes de canales de la Librería de Planes de Canales al Grupo de Planes de Canales y viceversa.

Los Grupos de Planes de Canales pueden recibirse en el ordenador desde el equipo **PROMAX** o transmitirse del ordenador al equipo mediante los botones **Receive** y **Transmit** en la parte inferior de la columna de Grupos de Tablas de Canales.



The screenshot shows a window titled "C:\RM-026\Channel_alde.ch8" with a "File" menu. It contains a form for "Channel Plan Name" (ALDE), "Audio Frequency (MHz)" (5.50), and "Audio Mode" (FM). Below is a table with 21 rows of channel data.

	Name	F.Anlg	F.Dig	Offset	BW	Status	Mode	Sys.	S.R.	Annex	Mod
1	C02	48.25	50.75	0.0	8.0	ON	ANALOG	PAL/PG	6875	DVB	QAM64
2	C03	55.25	59.00	0.0	8.0	ON	ANALOG	PAL/PG	6875	DVB	QAM64
3	C04	62.25	65.00	0.0	8.0	ON	ANALOG	PAL/PG	6875	DVB	QAM64
4	S01	69.25	72.00	0.0	8.0	ON	ANALOG	PAL/PG	6875	DVB	QAM64
5	S02	76.25	79.00	0.0	8.0	ON	ANALOG	PAL/PG	6875	DVB	QAM64
6	S03	83.25	86.00	0.0	8.0	ON	ANALOG	PAL/PG	6875	DVB	QAM64
7	M02	112.25	115.00	0.0	8.0	ON	ANALOG	PAL/PG	6875	DVB	QAM64
8	M03	119.25	122.00	0.0	8.0	ON	ANALOG	PAL/PG	6875	DVB	QAM64
9	M04	126.25	129.00	0.0	8.0	ON	ANALOG	PAL/PG	6875	DVB	QAM64
10	S05	133.25	136.00	0.0	8.0	ON	ANALOG	PAL/PG	6875	DVB	QAM64
11	S06	140.25	143.00	0.0	8.0	ON	ANALOG	PAL/PG	6875	DVB	QAM64
12	S07	147.25	150.00	0.0	8.0	ON	ANALOG	PAL/PG	6875	DVB	QAM64
13	S08	154.25	157.00	0.0	8.0	ON	ANALOG	PAL/PG	6875	DVB	QAM64
14	S09	161.25	164.00	0.0	8.0	ON	ANALOG	PAL/PG	6875	DVB	QAM64
15	S10	168.25	171.00	0.0	8.0	ON	ANALOG	PAL/PG	6875	DVB	QAM64
16	C05	175.25	176.00	0.0	8.0	ON	ANALOG	PAL/PG	6875	DVB	QAM64
17	C06	182.25	185.00	0.0	8.0	ON	ANALOG	PAL/PG	6875	DVB	QAM64
18	C07	189.25	192.00	0.0	8.0	ON	ANALOG	PAL/PG	6875	DVB	QAM64
19	C08	196.25	199.00	0.0	8.0	ON	ANALOG	PAL/PG	6875	DVB	QAM64
20	C09	203.25	206.00	0.0	8.0	ON	ANALOG	PAL/PG	6875	DVB	QAM64
21	C10	210.25	203.00	0.0	8.0	ON	ANALOG	PAL/PG	6875	DVB	QAM64

Buttons: Edit, Insert, Delete, OK, Cancel.

Figura 4.- Ejemplo de Plan de Canales.

Para modificar un Plan de Canales debe seleccionarse un Plan de Canales y luego hacer clic sobre el botón **Edit**. Al hacerlo se abre la ventana **Channel Plan** (figura 4) que muestra, y permite modificar, el nombre del canal, la frecuencia, el ancho de banda, así como el nombre del plan de canales, la posición de la portadora de audio y el modo de audio.

Puede modificarse la información relativa al plan de canales (nombre) situando el puntero del ratón sobre la celda correspondiente y haciendo clic.

La información relativa a los canales puede modificarse mediante el procedimiento anterior, seleccionando una de las celdas del canal y haciendo clic sobre el botón **Edit** o, también, haciendo dos veces clic sobre una de las celdas correspondientes al canal a editar (con lo que aparece la ventana **Channel Editor**) y haciendo clic sobre el botón **Edit** de la nueva ventana.

Para insertar un nuevo canal en el plan de canales editado haga clic en una celda del canal situado inmediatamente debajo de la posición en la que desea insertar el nuevo canal y luego haga clic sobre el botón **Insert**. Por ejemplo, para insertar un nuevo canal por encima del canal número 5, haga clic en una de las celdas del canal número 5. También puede insertarse un nuevo canal haciendo dos veces clic sobre una de las celdas del canal situado inmediatamente debajo de la posición en la que se desea insertar el nuevo canal y luego haciendo clic sobre el botón **Insert** de la ventana **Channel Editor**.

Para borrar un canal del plan de canales editado seleccione una de las celdas de dicho canal (haga clic sobre una de las celdas) y haga clic sobre el botón **Delete**. También puede borrarse haciendo dos veces clic sobre una de las celdas del canal y haciendo clic sobre el botón **Delete** de la ventana **Channel Editor**.

NOTA: Para seleccionar múltiples celdas hacer clic sobre una celda situada en una esquina del bloque que se desea seleccionar y a continuación arrastrar el ratón.

Para borrar múltiples celdas a la vez se deben seleccionar las celdas y pulsar la tecla <Supr>. También es posible borrar las celdas una a una, seleccionándolas y pulsando la tecla <Supr>.

El menú **File** en la parte superior permite archivar (**Save**) las modificaciones.

2.3 Menú de actualización (*Upgrade*)

Este menú permite actualizar el firmware de control de los equipos **PROMAX**. También permite añadir nuevos archivos para la actualización del equipo. Al abrir esta ventana se muestran las actualizaciones disponibles para el modelo de analizador que se haya seleccionado previamente mediante el menú **Model**. El proceso de actualización dura 3 minutos aproximadamente. Antes de empezar la actualización es muy importante verificar que la batería del equipo **PROMAX** está totalmente cargada y que el equipo **PROMAX** no se encuentra en el modo de autodesconexión automática (*auto-power off*), de manera que éste no se apague durante el proceso de actualización. Nunca desconecte el equipo del puerto serie antes de cerrar completamente el programa **RM-026**.



TABLE OF CONTENTS

- 1 GENERAL 1
 - 1.1 Description 1
 - 1.2 Hardware and software requirements..... 1
 - 1.3 Installation..... 2
 - 1.3.1 Installation of the software..... 2
 - 1.3.2 Installation of the connection cable between the instrument and the PC 2

- 2 INSTRUCTIONS FOR USE 5
 - 2.1 General considerations 5
 - 2.2 Channel plan editor..... 6
 - 2.3 Upgrade menu 9



CONTROL SOFTWARE FOR PROMAX-26 INSTRUMENTS

RM-026

1 GENERAL

1.1 Description

By means of the **RM-026** software your computer becomes a tool of communication with the **PROMAX** instrument, allowing to carry out the following operations simply and quickly:

- Transmit / Receive / Modify / Save **Channel Plan Groups**.
- **Upgrade** the **PROMAX** instrument main firmware.

1.2 Hardware and software requirements

In order to be able to use the program correctly, the following requirements need to be met:

- **Hardware requirements**

Minimum configuration:

- * IBM-compatible computer, 486 or higher.
- * 10 Mbytes available on the hard disk (variable, depending on the files of data available).
- * Pointing device or mouse (not essential, but highly recommended).
- * Serial port COM1, COM2, COM3 or COM4 available.

- **Software requirements**

In order to be able to run the acquired software it is essential to have, Windows® 95/ 98/ ME/ 2000/ XP operating system.

1.3 Installation

1.3.1 Installation of the software

The installation files for the **RM-026** software are contained in a CD-ROM. To install **RM-026** software execute the **setup.exe** file contained in the CD-ROM.

The installation program will create a new directory, if necessary, and copy the **RM-026** files into it. The setup program will create by default a new directory called: C:\RM-026, but any other name will do. It also will create a Windows Program Group called **RM-026**, in which the icon corresponding to the **RM-026** program is located. To run the **PROMAX** instrument remote control program, double click the left-hand button of the mouse, while pointing at the icon.

VERY IMPORTANT REMARK

If a previous version of **RM-026** has been installed, it will be necessary to completely remove it before installing present version.

1.3.2 Installation of the connection cable between the PROMAX instrument and the PC

The connection between the instrument and the PC can be made by means of the data transfer cable **PROMAX** model **CC-209**, which is supplied with the programming package.

First of all turn off the PC and the **PROMAX** instrument. Then connect the 9 pin "D" connector to any free port COM1, COM2, COM3 or COM4 of the PC. Finally connect the **CC-209** cable to the RS-232 connector of the instrument.

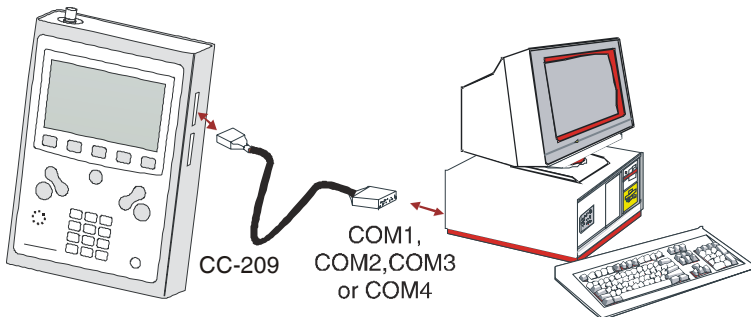


Figure 1.- Connection between the **PROMAX** instrument and the PC

Once the PC and the instrument are connected through the **CC-209** cable, turn on both equipments and then run the **RM-026** software following next steps:

- 1.- Verify the instrument **PROMAX** is on.
- 2.- Check the connection between the instrument and the PC.
- 3.- Select the **PROMAX** instrument model to control.
- 4.- Verify the selected communication port. To do this select the **Config** menu in the main bar and click on **Communication Port** (COM 2 by default).
- 5.- Check the communication link by pressing, the **Receive** button from the **Config** menu.

If a *Communication error* message appears:

Repeat the previous steps, changing for example the communication port.

VERY IMPORTANT REMARK

If your **PROMAX** instrument has a previous software version it will be necessary to upgrade it to the new version before carrying out any other operation. Previous control software may not be 100% compatible with **RM-026**. The updating process lasts for 3 minutes approximately. Before starting the upgrade it is important to verify that the instrument battery is fully charged and the **PROMAX** instrument is **not** in auto-power off mode, in order it does not turn off during the updating process. Never disconnect the Cable TV analyser from the serial port before exit completely the **RM-026** program.

LEGAL NOTICE

Under no circumstances **PROMAX ELECTRONICA, S.A.** is liable for data loss or any damages that may be caused directly or indirectly by this program. Although we have done our outmost to develop a program that is both useful and reliable, it is understood that the use of the program and of the data and information that are generated with it are the sole responsibility of the user.

2 INSTRUCTIONS FOR USE

2.1 General considerations

The software supplied with the **RM-026** programming package works under the Windows environment, thus it is assumed that the user has some experience in running applications in Windows. At all events, it is as well to explain certain terminology, so that this manual may be as clear as possible.

- Click: Press the left-hand button of the mouse once.
- Double click: Press the left-hand button of the mouse twice in succession, with a certain rhythm.

In order to move around the different options on the program menus, there are four ways to select orders:


- 1) By situating the mouse over a menu and pressing the left-hand button of the mouse.
- 2) Through the combination of keys "ALT + Initial of the chosen option". (For example: ALT + C selects the Config menu).
- 3) By pressing the combination of keys associated with the order to be made. (For example: Exit = ALT + F4).
- 4) By selecting the icon corresponding to the order to be made.

There are two ways to select one option of several appearing in a window:


- 1) By situating the mouse over the corresponding option and clicking.
- 2) The tab-control key (TAB) moves through the different options in the active window of the program. Likewise, the combination of keys SHIFT + TAB (hold the SHIFT key down and press the TAB key) moves through the options in the opposite direction.

The **RM-026** has four main menus:


General: Allows to select the **PROMAX** instrument model (**Model**) which is connected to the PC for its control by means of the **RM-026**. Also it

can be selected clicking on the model icon: .

The general settings option (**General Settings**) allows to define the access path to the configuration data files as well as the communication port.

Config: This menu allows to edit Channel plans, this option also can be selected by clicking on the channel plan icon: .

This option allows to add channel files (**Add Channel File**) by specifying the archives which contain the new channel plan in order to add it in the channel plan library. These archives show the extension (.ch8).

UpGrade: Allows to upgrade the **PROMAX** instrument main software. This option also can be selected through the upgrade icon: .

This option allows to add upgrade files (**Add Upgrade File**) by specifying the archives which contain the new upgrades. These archives show the extension (.p26).

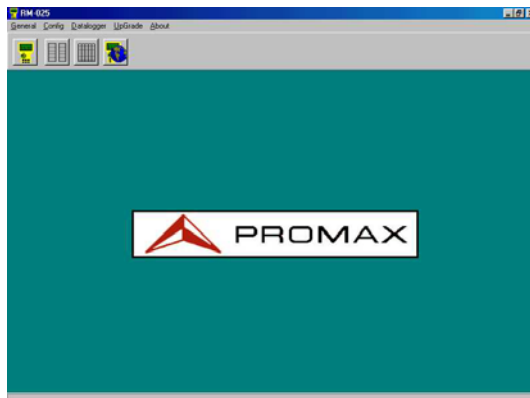


Figure 2.- RM-026 main window

2.2 Channel plan editor

This tool allows to modify the instrument channel plans. To accede to it select the **Config** option in the main menu bar and then click on the **Promax Channel Plan** option or directly from the main window, click on the Channel plan icon.

When selecting this menu a window like the one shown in the next figure appears:

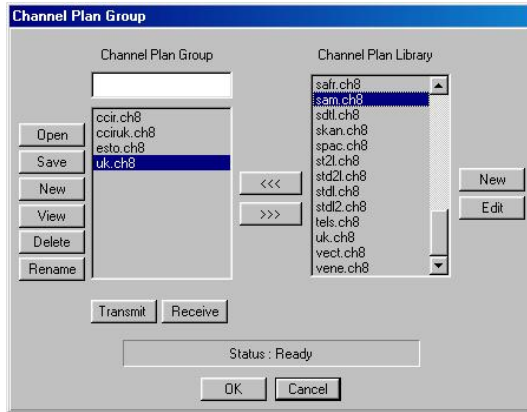


Figure 3.- Channel plan editor window

This function is divided in two columns. The right column, called **Channel Plan Library** shows the channel plan files stored in our computer (channel plan files have the extension **ch8**). The **New** button at its right permits channel plans to be created and the **Edit** button permits to modify any existing plan. When one of these options is selected a window like the previous picture appears on the screen (empty if we select the **New** option). This window shows all the information contained in the channel plan under study.

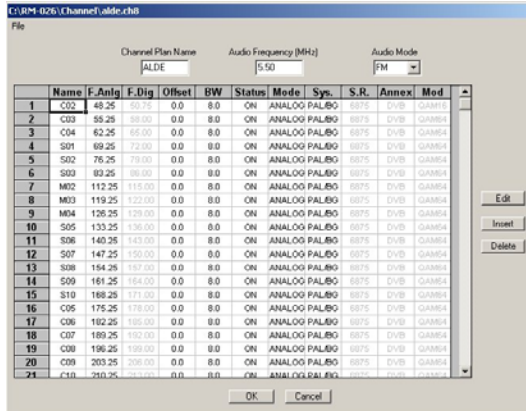
The left column of the Channel Plan Group window shows a **Channel Plan Group**. A Channel Plan Group is a set of Channel Plans we can store in an instrument, i.e. standard factory channel Plan Group is made up of the following channel plans: IRC, HRC, CCIR, EIA, JAP2, FCC, AUNAD, BRAS and ONO. The channel plan group maximum size is 10 channel plans composed of 140 channels each. Channel Plan Groups are stored under the extension **tx8**.

Five buttons on the left side permit to make the following operations on channel plans groups:

- Open:** Allows to open a Channel Plan Group file (**tx8** extension).
- Save:** Allows to save the current Channel Pan Group.
- New:** Allows to create a new Channel Plan Group. When selecting this option current channel plan group disappears.
- Edit:** Allows to edit one Channel Plan of the Channel Plan Group.
- Delete:** Allows to delete a Channel Plan from the Channel plan Group.
- Rename:** Allows to rename a Channel Plan Group file.

Buttons <<< and >>> permit to transfer channel plans from the Channel Plan Library to the Channel Plan Group and vice versa.

Channel Plan Groups can be received from the instrument to the computer or transmitted from the computer to the equipment by means of the **Receive** and the **Transmit** buttons in the lower side of the Channel Plan Group column.



Name	F. Ant	F. Dia	Offset	BW	Status	Mode	Sys	S.R.	Annex	Mod
1	C02	48.25	55.75	0.0	8.0	ON	ANALOG PALBO	8075	DVB	CANAL
2	C03	55.25	58.00	0.0	8.0	ON	ANALOG PALBO	8075	DVB	CANAL
3	C04	62.25	65.00	0.0	8.0	ON	ANALOG PALBO	8075	DVB	CANAL
4	S01	69.25	72.00	0.0	8.0	ON	ANALOG PALBO	8075	DVB	CANAL
5	S02	76.25	79.00	0.0	8.0	ON	ANALOG PALBO	8075	DVB	CANAL
6	S03	83.25	86.00	0.0	8.0	ON	ANALOG PALBO	8075	DVB	CANAL
7	M02	112.25	115.00	0.0	8.0	ON	ANALOG PALBO	8075	DVB	CANAL
8	M03	119.25	122.00	0.0	8.0	ON	ANALOG PALBO	8075	DVB	CANAL
9	M04	126.25	129.00	0.0	8.0	ON	ANALOG PALBO	8075	DVB	CANAL
10	S05	133.25	136.00	0.0	8.0	ON	ANALOG PALBO	8075	DVB	CANAL
11	S06	140.25	143.00	0.0	8.0	ON	ANALOG PALBO	8075	DVB	CANAL
12	S07	147.25	150.00	0.0	8.0	ON	ANALOG PALBO	8075	DVB	CANAL
13	S08	154.25	157.00	0.0	8.0	ON	ANALOG PALBO	8075	DVB	CANAL
14	S09	161.25	164.00	0.0	8.0	ON	ANALOG PALBO	8075	DVB	CANAL
15	S10	168.25	171.00	0.0	8.0	ON	ANALOG PALBO	8075	DVB	CANAL
16	C05	175.25	178.00	0.0	8.0	ON	ANALOG PALBO	8075	DVB	CANAL
17	C06	182.25	185.00	0.0	8.0	ON	ANALOG PALBO	8075	DVB	CANAL
18	C07	189.25	192.00	0.0	8.0	ON	ANALOG PALBO	8075	DVB	CANAL
19	C08	196.25	199.00	0.0	8.0	ON	ANALOG PALBO	8075	DVB	CANAL
20	C09	203.25	206.00	0.0	8.0	ON	ANALOG PALBO	8075	DVB	CANAL
21	C10	210.25	213.00	0.0	8.0	ON	ANALOG PALBO	8075	DVB	CANAL

Figure 4.- Example of Channel Plan.

Channel plan can be modified by selecting it and clicking on **Edit** button. This opens **Channel Plan** window (figure 4) and shows, and allows to modify, the channel name, the frequency, the bandwidth and the channel plan name.

Channel information can be modified by means of the previous procedure, selecting one cell of the channel and clicking on **Edit** button or, as well, double clicking on one of the cells belonging to the channel to be edit (this will open **Channel Editor** window) and clicking on the **Edit** button of the opened window.

In order to insert a new channel in the edited channel plan click on one cell of the channel located just beneath the position where you want to insert the new channel and then click on the **Insert** button. For example, in order to insert a new channel over the channel number 5, click on one of the cells of the channel 5. A channel can also be inserted by double clicking on one of the cells belonging to the channel located just beneath the position where you want to insert the new one and then clicking over the **Insert** button of the **Channel Editor** window.

In order to delete one channel of the edited channel plan, select one of the cells belonging to that channel (click on one of the cells) and click on the **Delete** button. You can also delete a channel by double clicking on one cell of that channel and clicking on **Delete** button of the **Channel Editor** window.

To delete multiple cells at the same time, select them and press <Supr> key. Also it is possible to delete cells one by one, selecting the cell and pressing <Supr> key.

The **File** menu on the top allows to save modifications.

2.3 Upgrade menu

This menu allows to upgrade the current instrument control software. Also, it allows to add new archives for the equipment updating. When this window opens it shows the available upgrades for the analyser model, which has been previously selected by means of the **Model** menu. The upgrade process takes about 3 minutes. Before starting the up date it is important to verify that the instrument battery is fully charged and the instrument is **not** in auto-power off mode, in order it does not turn off during the updating process. Never disconnect the instrument from the serial port before closing all program windows and exit completely the **RM-026** program.

SOMMAIRE

1	GÉNÉRAL	1
1.1	Description	1
1.2	Matériel et logiciel nécessaires	1
1.3	Installation	2
1.3.1	Installation du logiciel	2
1.3.2	Raccordement du câble de connexion entre l'appareil PROMAX et le PC	2
2	MODE D'EMPLOI	5
2.1	Remarques générales	5
2.2	Éditeur de plans de canaux	6
2.3	Menu de mise à jour (<i>Upgrade</i>)	9



LOGICIEL DE CONTRÔLE POUR L'APPAREIL PROMAX-26

RM-026

1 GÉNÉRAL

1.1 Description

Le Logiciel **RM-026** permet à votre ordinateur de devenir un outil de communication avec l'appareil **PROMAX**, ce qui permet de réaliser les opérations suivantes de manière en même temps simple et rapide:

- Transmettre / Recevoir / Modifier / Archiver tous les **Paramètres de Configuration** de l'appareil.
- Transmettre / Recevoir / Modifier / Archiver les **Groupes de Plans de Canaux**;
- **Mettre à jour** les micrologiciels (*firmware*) de l'appareil **PROMAX**.

1.2 Matériel et logiciel nécessaires

Conditions pour l'utilisation correcte du programme :

- **Matériel**

Configuration minimum :

- * Ordinateur IBM compatible 486, ou supérieur.
- * Capacité disponible sur disque dur: 10 Mbytes (variable selon les fichiers de données disponibles).
- * Dispositif de signalisation ou souris (non indispensable mais conseillé).
- * Port série COM1, COM2, COM3 ou COM4 disponible.

- **Logiciel**

Afin de pouvoir exécuter le logiciel acquis, il est indispensable de posséder les systèmes opératifs Windows® 95/98/ME/2000/XP.

1.3 Installation

1.3.1 Installation du logiciel

Les fichiers d'installation du logiciel **RM-026** sont fournis sur un CD-ROM. Pour installer le **RM-026**, il suffit d'exécuter le programme **setup.exe** situé dans le CD-ROM.

Le programme d'installation créera un nouveau répertoire, dans le cas où cela serait nécessaire, et y copiera les fichiers du **RM-026**. On créera par défaut un nouveau répertoire appelé: C:\RM-026, bien qu'il soit possible de lui donner n'importe quel autre nom. Il créera aussi un Groupe de Programmes de Windows appelé **RM-026**, dans lequel se trouve l'icône correspondant au programme **RM-026**. Pour exécuter le programme de contrôle à distance de l'appareil **PROMAX**, faites un double clic avec le bouton gauche de la souris sur l'icône.

REMARQUE TRÈS IMPORTANTE

*Si une version antérieure du **RM-026** a été installée, il sera nécessaire de la désinstaller complètement avant d'installer la présente version.*

1.3.2 Raccordement du câble de connexion entre le equipo PROMAX et le PC

Le raccordement entre l'appareil **PROMAX** et le PC sera effectuée grâce au câble de transmission de données modèle **PROMAX CC-209**, qui est fourni dans le paquet du logiciel.

En premier lieu, éteignez le PC et l'appareil. Connectez ensuite le connecteur 'D' de 9 broches à n'importe quel port libre, COM1, COM2, COM3 ou COM4 de votre PC. Enfin, connectez le câble **CC-209** au connecteur RS-232 de l'appareil.

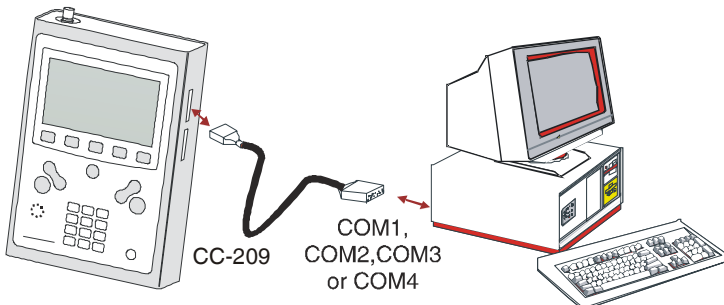


Figure 1.- Raccordement entre l'appareil **PROMAX** et le PC

Une fois que l'ordinateur et l'appareil auront été connectés grâce au câble **CC-209**, allumez les deux équipements et exécutez le programme **RM-026**.

- 1) Vérifiez que l'appareil est bien allumé ;
- 2) Vérifiez le raccordement entre l'appareil et le PC ;
- 3) Sélectionner le modèle d'appareil **PROMAX**.
- 4) Vérifiez le port de communication sélectionné. Pour cela, sélectionnez sur la barre de menus principale l'option **Config** et cliquez sur **Communication Port** (port de communication COM 2 par défaut).
- 5) Vérifiez la communication, pour cela cliquer par exemple sur le bouton **Receive** du menu **Config**.

Si un message d'erreur de communication apparaît à l'écran (*Communication error*) :

Répétez les pas précédents, en changeant le port de communication.

REMARQUE TRÈS IMPORTANTE

Si votre appareil **PROMAX** possède une version de logiciel antérieure, il sera nécessaire de le mettre à jour avec la nouvelle version avant de réaliser la moindre opération. Les logiciels de contrôle précédents peuvent ne pas être compatibles à 100% avec le **RM-026**. Le processus de mise à jour dure environ 3 minutes. Avant de commencer la mise à jour, il est très important de vérifier que la batterie de l'appareil **PROMAX** est complètement chargée et que l'appareil **PROMAX** n'est **pas** en mode d'autodéconnexion automatique (auto-power off), de telle manière que celui-ci ne s'éteindra pas pendant le processus de remise à jour. Ne jamais déconnecter l'appareil du port série avant de fermer complètement le programme **RM-026**.

REMARQUE LÉGALE

La société **PROMAX ELECTRONICA, S.A.** ne peut en aucun cas être considérée comme responsable de la perte de données ou d'autres dommages ou préjudices que ce programme pourrait causer directement ou indirectement. Bien que nous ayons fait le maximum pour développer un produit utile et fiable, il est entendu que l'utilisation du programme ainsi que des données et informations qu'il peut générer sont de la responsabilité exclusive de l'utilisateur.

2 MODE D'EMPLOI

2.1 Remarques générales

Le logiciel contenu dans le logiciel **RM-026** n'agissant que sous un environnement Windows, nous présumons une expérience suffisante de l'utilisateur dans l'exploitation des applications Windows. Il est utile toutefois de rappeler une terminologie de base afin de présenter ce manuel d'une façon aussi claire que possible.

- Clic : Appuyer une seule fois sur le bouton gauche de la souris.
- Double clic : Appuyer deux fois de suite, à une certaine cadence, sur le bouton gauche de la souris.

Le déplacement sur les différentes options des menus des programmes peut être fait suivant quatre méthodes de sélection de commandes d'instruction, comme suit :


- 1) Placer la souris sur le menu et appuyer le bouton gauche de la souris.
- 2) Touches "ALT+Initiale de l'option choisie" combinées. (Exemple: ALT+C fait la sélection du menu 'Config').
- 3) Appuyer sur les touches -combinées- associées à la commande voulue. (Exemple: Exit=ALT+F4).
- 4) Sélection de l'icône correspondant à la commande voulue.

Une option -parmi plusieurs- correspondant à une fenêtre émergente, peut être sélectionnée de deux façons :


- 1) Placer la souris sur l'option correspondante et cliquer.
- 2) La touche tabulatrice (TAB) fait la sélection rotative des différentes options existantes sur la fenêtre active du programme. De même, les touches MAYUS+TAB combinées (maintenir la touche MAYUS engagée et appuyer sur la touche TAB), exécutent le mouvement rotatif en sens contraire.

Le **RM-026** possède quatre menus principaux :

General: Ce menu permet de choisir le modèle d'appareil **PROMAX (Model)** qui est connecté au PC pour son contrôle au moyen du **RM-026**. Il


peut aussi être choisi en faisant clic sur l'icône du modèle : .

L'option de configuration générale (**General Settings**) permet de définir les routes d'accès aux archives de données de configuration ainsi qu'au port de communications.

Config : Ce menu permet aussi d'éditer les plans de canaux, ce qui peut être fait en faisant un double clic sur l'icône plan de canaux : .

L'option *ajouter des archives de canaux* (**Add Channel File**) permet de spécifier les archives qui contiennent les nouveaux plans de canaux pour leur incorporation dans la bibliothèque des plans de canaux.

Ces archives ont l'extension (.ch8).

Upgrade : Cette option permet de mettre à jour le logiciel principal de l'appareil **PROMAX**. Elle peut aussi être sélectionnée grâce à l'icône de mise à jour : .

L'option *ajouter des archives de mise à jour* (**Add Upgrade File**) permet de spécifier les archives qui contiennent les nouvelles mises à jour.

Ces archives ont l'extension (.p26).

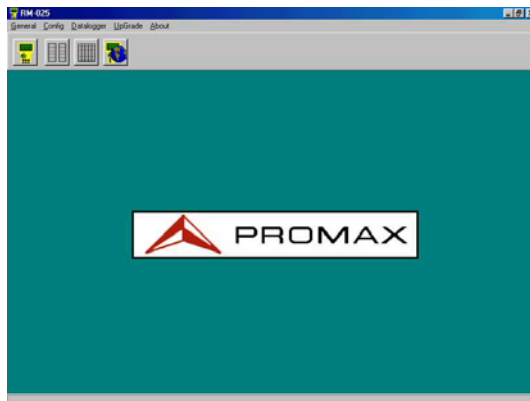



Figure 2.- Fenêtre principale du RM-026

2.2 Éditeur de plans de canaux

Cet outil permet de modifier les plans de canaux de l'appareil **PROMAX**. Pour y accéder dans le menu principal cliquez sur l'icône  des plans de canaux.

En sélectionnant ce menu, une fenêtre telle que celle de la figure ci-dessous apparaîtra :

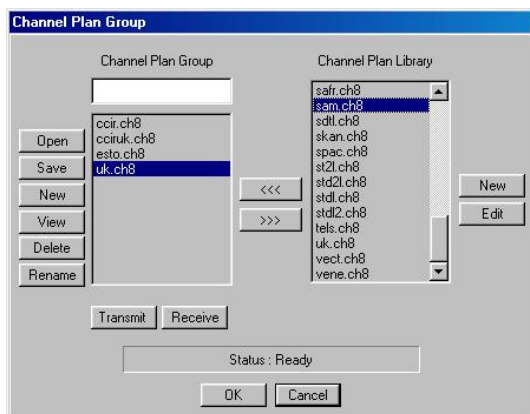


Figure 3.- Fenêtre de l'éditeur de plan de canaux

Cette fonction est divisée en deux colonnes. La colonne de droite, appelée **Channel Plan Library** (Bibliothèque de Plans de Canaux) présente les fichiers de plans de canaux archivés dans votre ordinateur (les fichiers de tableaux de canaux ont l'extension **ch8**). Le bouton **New** à sa droite permet de créer de nouveaux plans de canaux, et le bouton **Edit** permet de modifier n'importe quel plan qui existe déjà. Lorsque vous sélectionnez l'une de ces options, une fenêtre comme celle de la figure 3 apparaît à l'écran (vide dans le cas où vous aurez sélectionné l'option **New**). Cette fenêtre présente toute l'information contenue dans le plan de canaux en cours d'étude.

La colonne gauche de la fenêtre Channel Plan Group présente un Groupe de Plans de Canaux (**Channel Plan Group**). Un Groupe de Plans de Canaux est un ensemble de plans de canaux qui peut être mémorisé dans l'appareil, par exemple le Groupe de Plans de Canaux standard d'usine se compose des plans de canaux suivants: IRC, HRC, CCIR, EIA, JAP2, FCC, AUNAD, BRAS et ONO. La taille maximum du Groupe de Plans de Canaux est de 10 plans composés de 140 canaux chacun. Les Groupes de Plans de Canaux sont mémorisés avec l'extension **tx8**.

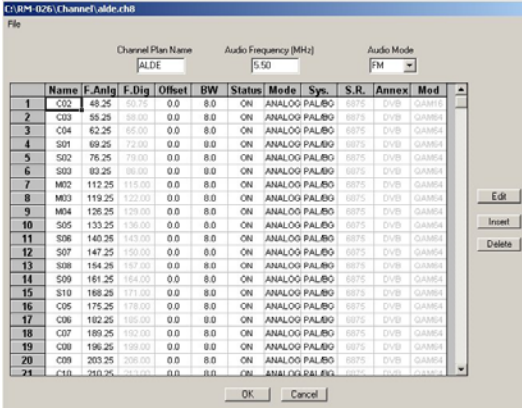
Cinq boutons sur le côté gauche permettent de réaliser les opérations suivantes sur les Groupes de Plans de Canaux :

- Open :** Ce bouton permet d'ouvrir un fichier d'un Groupe de Plans de Canaux (extension **tx8**)
- Save :** Celui-ci permet d'archiver le Groupe de Plans de Canaux en cours.

- New :** Celui-ci permet de créer un nouveau Groupe de Plans de Canaux. Lorsque vous sélectionnez cette option, le Plan de Canaux antérieur disparaît.
- Edit :** Ce bouton permet d'éditer un Plan concret du Groupe de Plans de Canaux.
- Delete :** Celui-ci permet d'éliminer un Plan du Groupe de Plans de Canaux.
- Rename :** Ce dernier permet de renommer un fichier d'un Groupe de Plans de Canaux.

Les boutons <<< et >>> permettent de transférer des plans de canaux de la Bibliothèque de Plans de Canaux au Groupe de Plans de Canaux, et vice versa.

Les Groupes de Plans de Canaux peuvent être envoyés à l'ordinateur depuis l'appareil **PROMAX** ou être transmis de l'ordinateur à l'équipement grâce aux boutons **Receive** et **Transmit** qui se trouvent dans la partie inférieure de la colonne de Groupes de Tableaux de Canaux.



Name	F.Antiq	F.Dig	Offset	BW	Status	Mode	Sys.	S.R.	Annex	Mod
1	C02	48.25	59.75	0.0	8.0	ON	ANALOG PALBO	8875	DVB	GAMBA
2	C03	55.25	88.00	0.0	8.0	ON	ANALOG PALBO	8875	DVB	GAMBA
3	C04	62.25	65.00	0.0	8.0	ON	ANALOG PALBO	8875	DVB	GAMBA
4	S01	69.25	72.00	0.0	8.0	ON	ANALOG PALBO	8875	DVB	GAMBA
5	S02	76.25	73.00	0.0	8.0	ON	ANALOG PALBO	8875	DVB	GAMBA
6	S03	83.25	88.00	0.0	8.0	ON	ANALOG PALBO	8875	DVB	GAMBA
7	M02	112.25	115.00	0.0	8.0	ON	ANALOG PALBO	8875	DVB	GAMBA
8	M03	119.25	122.00	0.0	8.0	ON	ANALOG PALBO	8875	DVB	GAMBA
9	M04	126.25	129.00	0.0	8.0	ON	ANALOG PALBO	8875	DVB	GAMBA
10	S05	133.25	130.00	0.0	8.0	ON	ANALOG PALBO	8875	DVB	GAMBA
11	S06	140.25	143.00	0.0	8.0	ON	ANALOG PALBO	8875	DVB	GAMBA
12	S07	147.25	150.00	0.0	8.0	ON	ANALOG PALBO	8875	DVB	GAMBA
13	S08	154.25	157.00	0.0	8.0	ON	ANALOG PALBO	8875	DVB	GAMBA
14	S09	161.25	164.00	0.0	8.0	ON	ANALOG PALBO	8875	DVB	GAMBA
15	S10	168.25	171.00	0.0	8.0	ON	ANALOG PALBO	8875	DVB	GAMBA
16	C06	175.25	178.00	0.0	8.0	ON	ANALOG PALBO	8875	DVB	GAMBA
17	C08	182.25	185.00	0.0	8.0	ON	ANALOG PALBO	8875	DVB	GAMBA
18	C07	189.25	192.00	0.0	8.0	ON	ANALOG PALBO	8875	DVB	GAMBA
19	C08	196.25	199.00	0.0	8.0	ON	ANALOG PALBO	8875	DVB	GAMBA
20	C09	203.25	206.00	0.0	8.0	ON	ANALOG PALBO	8875	DVB	GAMBA
21	C10	210.25	213.00	0.0	8.0	ON	ANALOG PALBO	8875	DVB	GAMBA

Figure 4.- Exemple du plan de canaux.

Pour modifier un plan de canaux, il faut sélectionner un plan de canaux et ensuite cliquer sur le bouton **Edit**. Ce faisant, la fenêtre Channel Plan s'ouvre (figure 4) en montrant le nom du canal et permet de modifier ce dernier, ainsi que la fréquence, la largeur de bande qu'elle soit active ou non et numérique ou analogique -, le nom du plan de canaux.

L'information relative au plan de canaux (nom) peut être modifiée en situant la flèche de la souris sur la cellule correspondante et en cliquant.

L'information relative aux canaux peut être modifiée par le biais du procédé antérieur, en sélectionnant l'une des cellules du canal et en cliquant sur le bouton **Edit** ou en cliquant deux fois sur l'une des cellules correspondant au canal à éditer (la fenêtre **Channel Editor** apparaissant alors) et en cliquant sur le bouton **Edit** de la nouvelle fenêtre.

Pour insérer un nouveau canal dans le plan de canaux édité, cliquez sur une cellule du canal situé immédiatement au-dessous de la position dans laquelle vous souhaitez insérer le nouveau canal et cliquez ensuite sur le bouton **Insert**. Par exemple, pour insérer un nouveau canal au-dessus du canal numéro 5, cliquez sur l'une des cellules du canal numéro 5. Un nouveau canal peut également être inséré en cliquant deux fois sur l'une des cellules du canal situé immédiatement au-dessous de la position dans laquelle on souhaite insérer le nouveau canal et en cliquant ensuite sur le bouton **Insert** de la fenêtre **Channel Editor**.

Pour effacer un canal du plan de canaux édité, sélectionnez l'une des cellules de ce canal (cliquez sur une des cellules) et cliquez sur le bouton **Delete**. Il peut également être effacé en cliquant deux fois sur l'une des cellules du canal et en cliquant sur le bouton **Delete** de la fenêtre **Channel Editor**.

REMARQUEZ : Pour supprimer plusieurs cases utilisez la touche <Supp> après les avoir sélectionnées. On peut toujours les effacer en cliquant sur elles, puis avec la touche <Supp>.

Le menu **File** dans la partie supérieure permet d'archiver (**Save**) les modifications.

2.3 Menu de mise à jour (Upgrade)

Ce menu permet de mettre à jour les micrologiciels (*firmware*) de contrôle en cours des appareils **PROMAX**. Permettent aussi ajouter de nouveaux fichiers pour la mise à jour de l'appareil.

En ouvrant, cette fenêtre, on montre les actualisations disponibles pour le modèle d'analyseur qui a été préalablement choisi au moyen du menu **Model**. Le processus de mise à jour dure environ 3 minutes. Avant de commencer la mise à jour, il est très important de vérifier que la batterie de l'appareil est complètement chargée et que l'appareil **n'est pas** en mode d'autodéconnexion automatique (*auto-power off*), de telle manière que celui-ci ne s'éteindra pas pendant le processus de remise à jour. Ne jamais déconnecter l'appareil **PROMAX** du port série avant de fermer complètement le programme **RM-026**.

